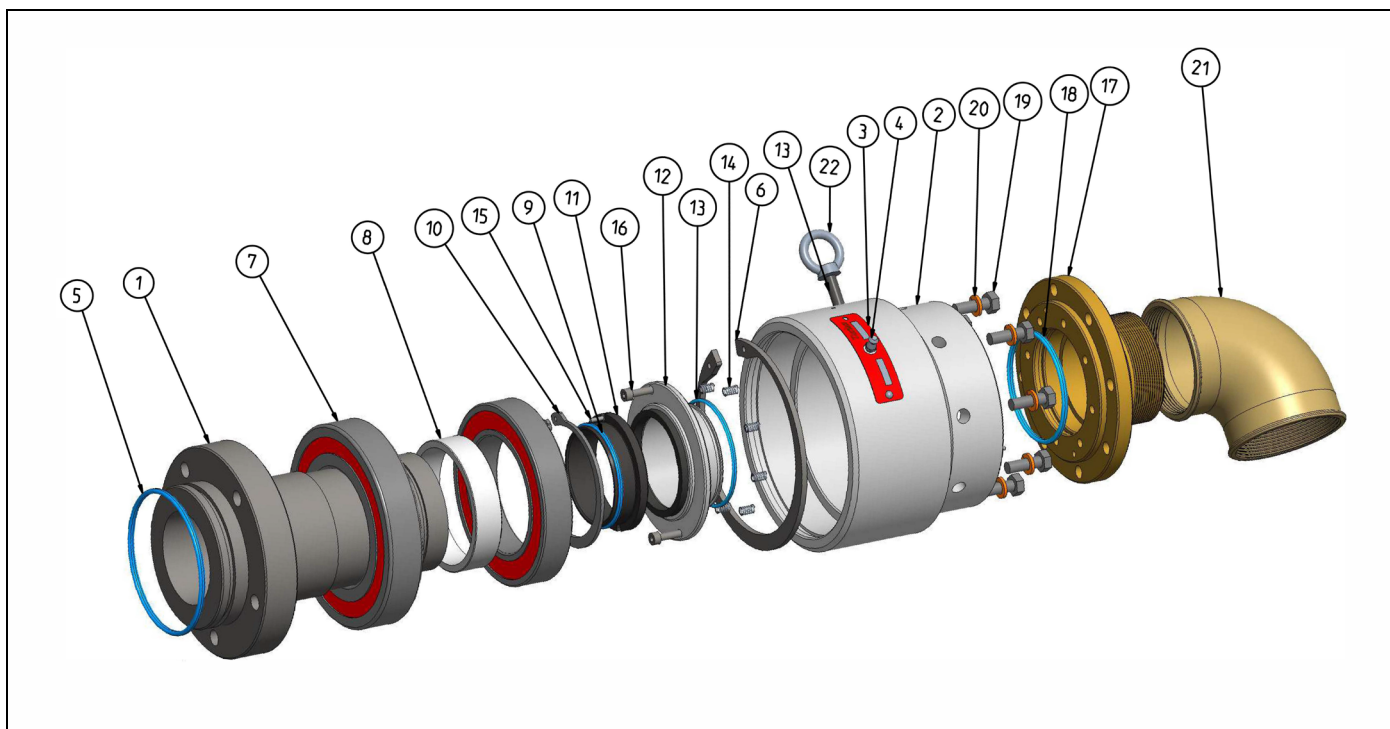


ISTRUZIONI DI SMONTAGGIO E RIPARAZIONE GRF 65÷80 DB



Prima di eseguire lavori sui giunti rotanti accertarsi che vengano rispettate le procedure di sicurezza imposte dalle vigenti normative. Leggere attentamente le istruzioni prima di procedere con la manutenzione. Consultare i disegni di assieme e/o consultare la società Turian od uno dei distributori autorizzati. Assicurarsi che il circuito non sia in pressione e scaricare l'eventuale pressione residua. Attendere l'eventuale raffreddamento del giunto. Utilizzare appropriati guanti.

MANUTENZIONE ORDINARIA

Consiste nel lubrificare periodicamente secondo la **tabella 1** allegata con la quantità di grasso OKS 432 o compatibile indicata nella **tabella 2** solo per i giunti rotanti dotati di ingrassatore. Eseguire giornalmente un controllo visivo delle eventuali perdite che possono verificarsi dalle connessioni, nel caso interrompere il funzionamento della macchina e provvedere ad eliminarle, qualora il giunto rotante perda, sostituirlo con uno nuovo e procedere come segue per la riparazione dopo essersi procurato il kit tenute e la coppia di cuscinetti.

SMONTAGGIO E SOSTITUZIONE CUSCINETTI E TENUTE

SMONTAGGIO

Ricordarsi di utilizzare guanti in lattice quando si maneggiano componenti lubrificati.

- Rimuovere dapprima le viti **19** e separare corpo **17** da scatola cuscinetti **2**
- Rimuovere le due viti **16**, estrarre la tenuta statica **12**, le molle **14** e l'O-Ring **13** e **18**
- Ispezionare cuscinetti e qualora non abbiano danni si può rimuovere la sola tenuta rotante **11** col relativo O-Ring **9**
Qualora i cuscinetti debbano essere sostituiti
- Rimuovere l'anello elastico **10** da scatola cuscinetti **2**
- Rimuovere il rotore **1** con i cuscinetti **7** utilizzando appropriati utensili (istruzione disponibile a richiesta)
- Rimuovere l'anello elastico **10** e sfilare cuscinetti **7** e relativo distanziale **8**

- Pulire ed asciugare accuratamente rotore **11**, corpo **17** e scatola porta cuscinetti **2**.

RIMONTAGGIO

- Verificare che la sede dove lavora l'O-Ring **13** nel corpo **17** sia liscia e senza danneggiamenti
- Lubrificare con grasso siliconico il foro dove alloggia la tenuta stazionaria **12** nel corpo **7** e gli O-Rings **13** e **18**
- Inserire nei fori le molle **14**
- Inserire la tenuta stazionaria **13** facendo attenzione che i fori sulla stessa siano corrispondenti ai fori sul corpo ed avvitare le viti **16** utilizzando un prodotto frenafili.
- Sul rotore **1** montare il primo cuscinetto **7** col lato chiuso rivolto verso il filetto fino alla battuta, inserire il distanziale **8**, montare il secondo cuscinetto **7** col lato aperto rivolto verso il primo cuscinetto
- montare l'anello elastico **10**
- montare poi l'O-Ring **9** nella sua sede del rotore e lubrificarlo con grasso siliconico
- inserire poi la tenuta rotante **11** posizionando la nicchia della stessa in corrispondenza della spina **15** presente nel rotore
- pulire con un panno pulito bagnato di acetone le superfici piane della tenuta rotante **11** e di quella stazionaria **12**
- inserire poi il rotore **1** nella scatola cuscinetti **2** in direzione verticale esercitando una leggera pressione assiale sul rotore fino a portarlo in posizione tale da scoprire la cava circolare per anello elastico **6**
- ISTALLARE l'anello elastico **6**
- Collegare il corpo **17** alla scatola porta cuscinetti **2** utilizzando le viti **19**, verificare che la coppia di serraggio sia **24,6 Nm**
- testarlo su banco prima di metterlo in servizio.

ISTRUZIONI DI SMONTAGGIO E RIPARAZIONE GRF 65÷80 DB

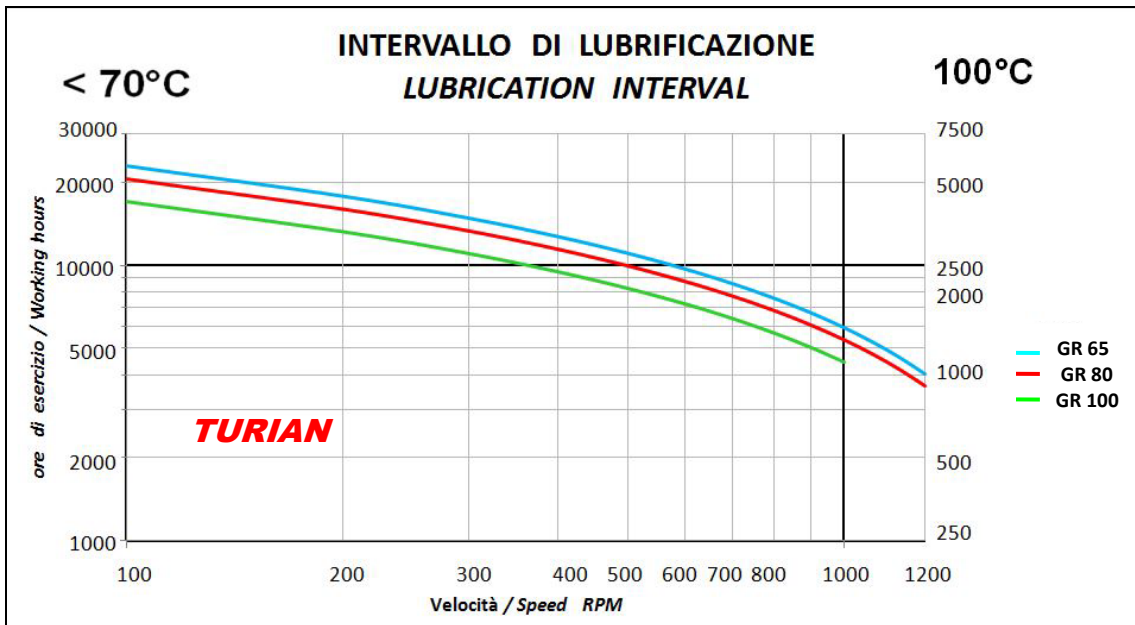


TABELLA 1 - temperatura di esercizio fino 100°C

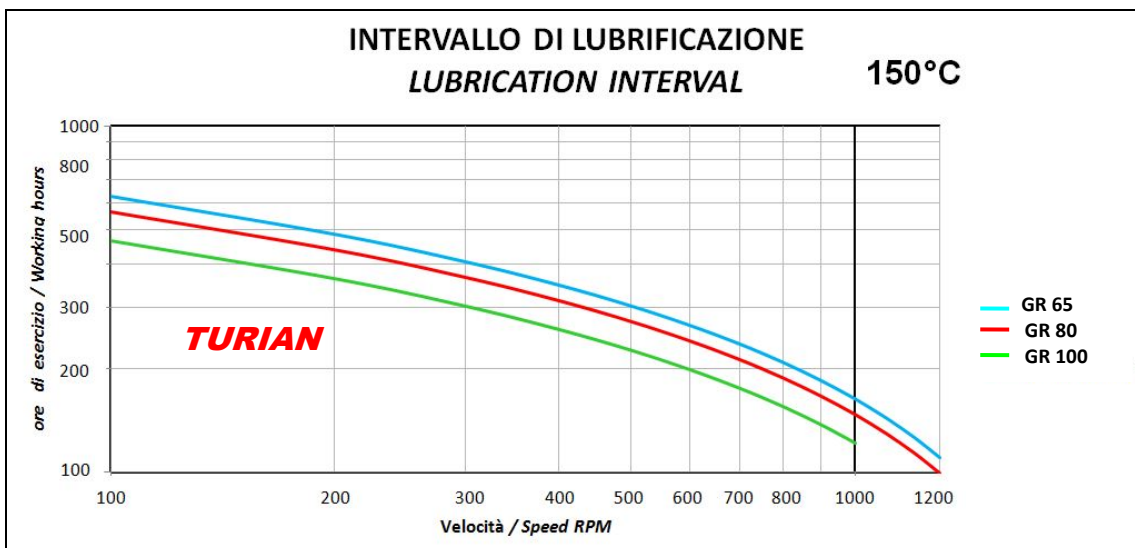


TABELLA 1 - temperatura di esercizio fino 150°C

Modello Type	Quantità di grasso per lubrificazione periodica Grease quantity for lubrication interval cm ³
GR-65	32
GR-80	42
GR-90	52
GR-100	52

TABELLA 2 - Quantità di grasso per lubrificazione