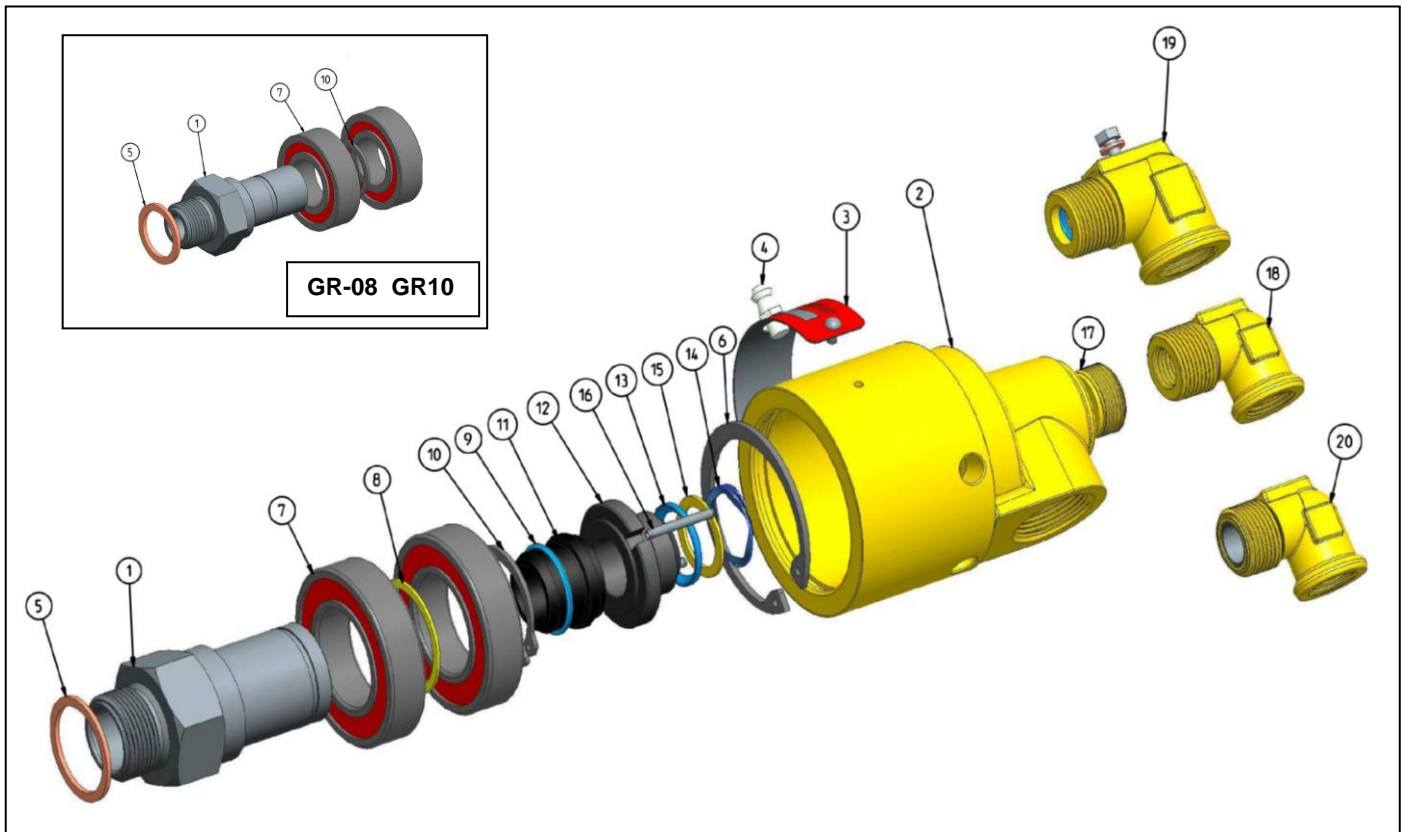


# ISTRUZIONI DI SMONTAGGIO E RIPARAZIONE GR 08÷25



Prima di eseguire lavori sui giunti rotanti accertarsi che vengano rispettate le procedure di sicurezza imposte dalle vigenti normative. Leggere attentamente le istruzioni prima di procedere con la manutenzione. Consultare i disegni di assieme e/o consultare la società Turian od uno dei distributori autorizzati. Assicurarsi che il circuito non sia in pressione e scaricare l'eventuale pressione residua. Attendere l'eventuale raffreddamento del giunto. Utilizzare appropriati guanti.

## MANUTENZIONE ORDINARIA

Consiste nel lubrificare periodicamente secondo la **tabella 1** allegata con la quantità di grasso OKS 432 o compatibile indicata nella **tabella 2** solo per i giunti rotanti dotati di ingrassatore. Eseguire giornalmente un controllo visivo delle eventuali perdite che possono verificarsi dalle connessioni, nel caso interrompere il funzionamento della macchina e provvedere ad eliminarle, qualora il giunto rotante perda, sostituirlo con uno nuovo e procedere come segue per la riparazione dopo essersi procurato il kit tenute e la coppia di cuscinetti.

## SMONTAGGIO E SOSTITUZIONE CUSCINETTI E TENUTE

### SMONTAGGIO

Ricordarsi di utilizzare guanti in lattice quando si maneggiano componenti lubrificati.

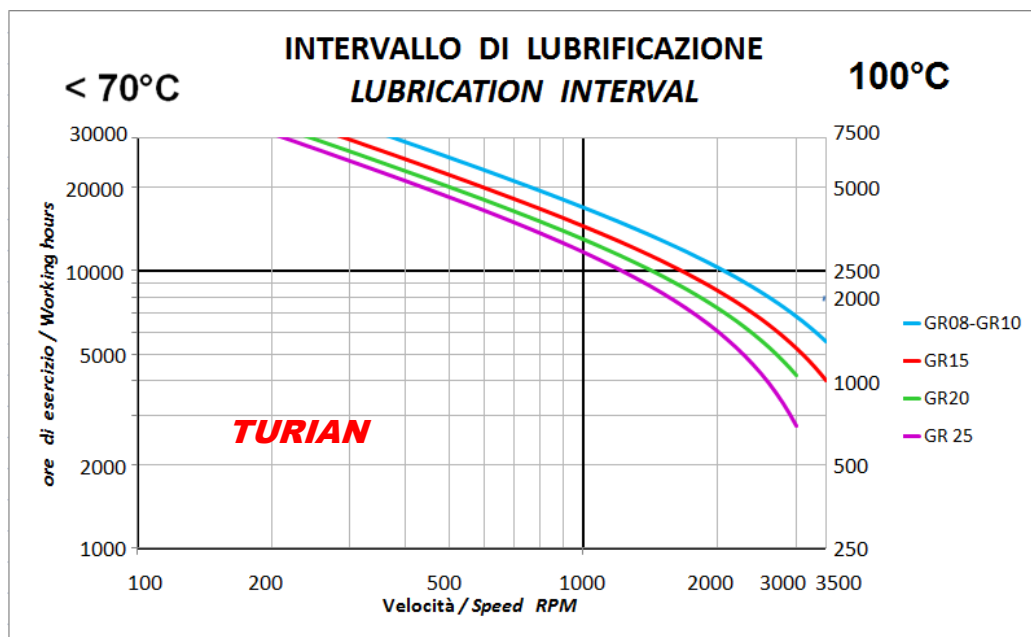
- Rimuovere dapprima eventuali gomiti sifoni presenti **18-19-20**
- Rimuovere l'anello elastico **6**
- Rimuovere il rotore **1** con i cuscinetti **7** utilizzando appropriati utensili (istruzione disponibile a richiesta)
- Rimuovere la tenuta rotante **11** ed il relativo O-Ring **9** dalla sede
- **GR-08...GR-10** Sfilare primo cuscinetto **7** e l'anello elastico **10**, sfilare secondo cuscinetto **7**

- **GR-15...GR-25** Rimuovere l'anello elastico **10** e sfilare cuscinetti **7** e relativo distanziale **8**
- Rimuovere dal corpo **2** la tenuta flottante stazionaria **12**, l'O-Ring **13**, la ralla **15** e la relativa molla ad onda **14**.
- Pulire ed asciugare accuratamente sia corpo **2** che rotore **1**.

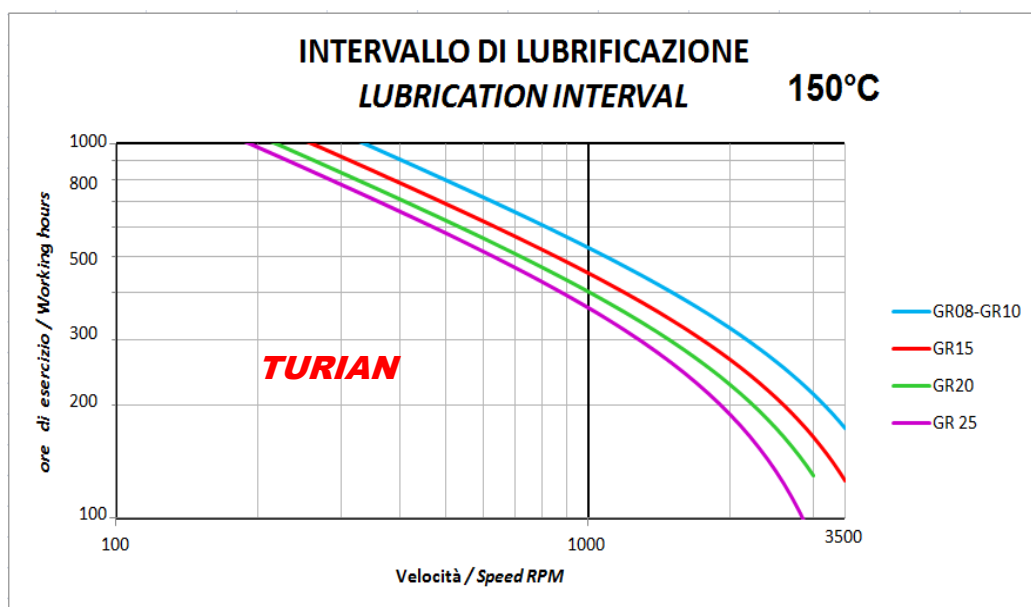
### RIMONTAGGIO

- Verificare che la sede dove lavora l'O-Ring **13** nel corpo **2** sia liscia e senza danneggiamenti (tratto cilindrico posizionato tra entrata radiale e sede spina antirotazione **16**)
- Lubrificare con grasso siliconico il foro dove alloggia la tenuta stazionaria **12** nel corpo **2**
- Inserire la molla ad onda **14**, la ranella **15** e l'O-Ring **13** rispettando la sequenza
- Inserire la tenuta stazionaria facendo attenzione che la tacca sulla stessa venga impegnata dalla spina antirotazione **16**
- Sul rotore **1** montare il primo cuscinetto **7** col lato chiuso rivolto verso il filetto fino alla battuta, inserire il distanziale **8** (nei modelli **GR-08** e **GR-10** montare l'anello elastico **10** come spaziatore), montare il secondo cuscinetto **7** col lato aperto rivolto verso il primo cuscinetto
- montare l'anello elastico **10**
- montare poi l'O-Ring **9** nella sua sede del rotore e lubrificarlo con grasso siliconico
- inserire poi la tenuta rotante **11** posizionando i due piani della stessa nei relativi piani del rotore
- pulire con un panno pulito bagnato di acetone le superfici piane della tenuta rotante **11** e di quella stazionaria **12**
- inserire poi il rotore **1** nel corpo **2** in direzione verticale esercitando una leggera pressione assiale sul rotore fino a portarlo in posizione tale da scoprire la cava circolare per anello elastico **6**
- ISTALLARE l'anello elastico **6**
- testarlo su banco prima di metterlo in servizio.

# ISTRUZIONI DI SMONTAGGIO E RIPARAZIONE GR 08÷25



**TABELLA 1** - temperatura di esercizio fino 100°C



**TABELLA 1** - temperatura di esercizio fino 150°C

modello type	Quantità di grasso per lubrificazione periodica Grease quantity for lubrication interval cm <sup>3</sup>
GR-08	1,1
GR-10	1,1
GR-15	1,7
GR-20	2,4
GR-25	3,3
GR-32	8,2
GR-40	8,4
GR-50	26

**TABELLA 2** - Quantità di grasso per lubrificazione