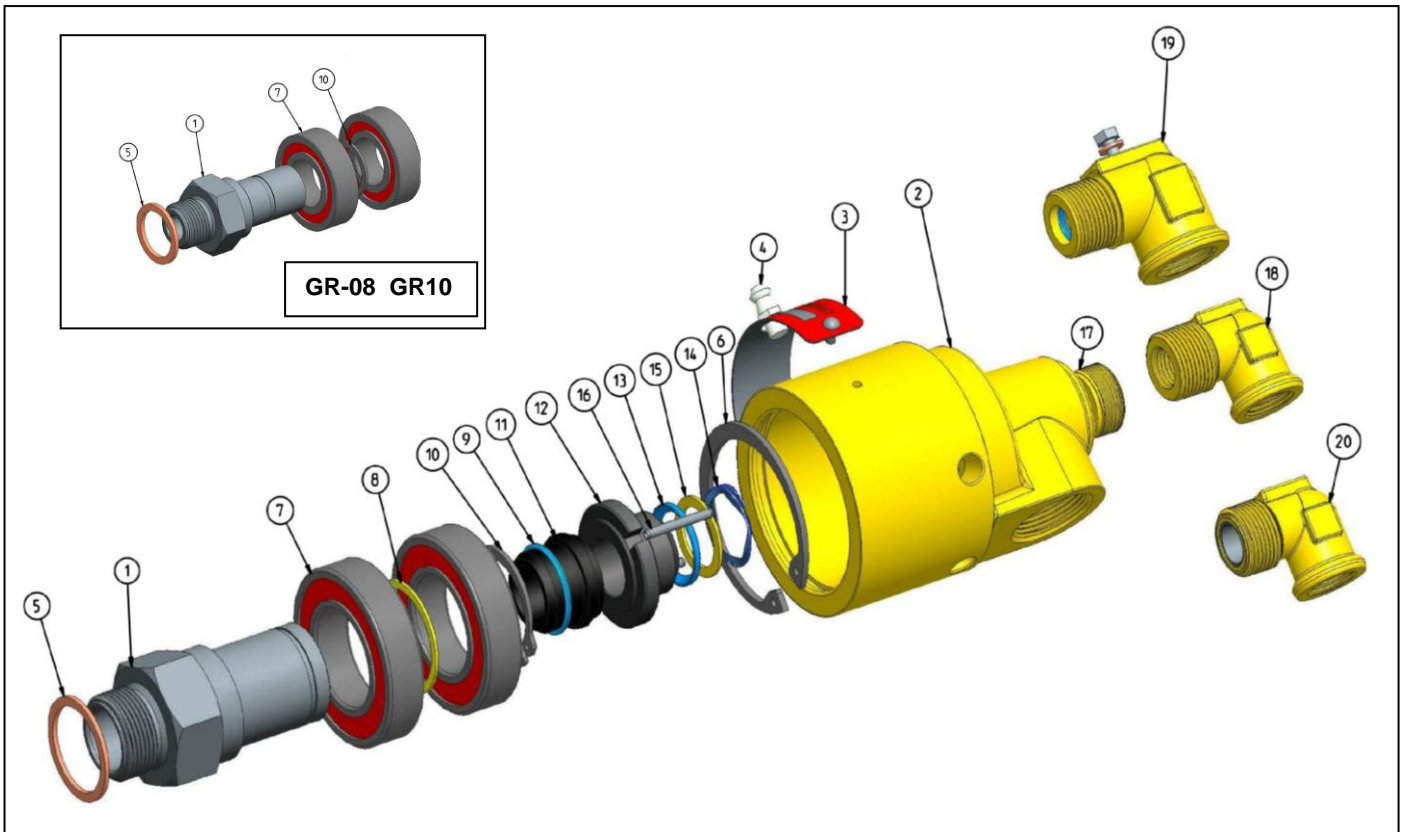


INSTRUCCIONES DE DESMONTAJE Y REPARACIÓN GR 08÷25



Antes de trabajar con las juntas rotativas, asegúrese de seguir los procedimientos de seguridad impuestas por la normativa vigente. Lea las instrucciones cuidadosamente antes de proceder con el mantenimiento. Consulte los planos de montaje y / o consultar la empresa Turian o uno de sus distribuidores autorizados. Asegúrese de que el circuito no está bajo presión y descargar la presión residual. Esperar a que el enfriamiento de la articulación. Utilizar guantes apropiados.

MANTENIMIENTO PERIÓDICO

Lubricar de forma periódica según la **Tabla 1** con la cantidad de grasa OKS 432 o compatible tal como se muestra en la **Tabla 2** . Sólo para juntas rotativas que estén equipadas con engrasador. Realizar una inspección visual de las pérdidas que puedan producirse a través de las conexiones. En el caso de tener que sustituir el kit de sellos por uno nuevo proceda de la siguiente manera .

DESMONTAJE Y SUSTITUCIÓN DE LOS RODAMIENTOS Y SELLOS

DESMONTAJE

Recuerde que se debe utilizar guantes de látex al manipular los componentes lubricados.

- En primer lugar quitar el codo sifón existente 18-19-20
- Retirar el anillo de seguridad 6
- Retirar el rotor 1 con los cojinetes 7 utilizando herramientas apropiadas (instrucciones disponibles a petición)
- Retirar el sello rotativo 11 y su junta tórica 9 desde el asiento
 - **GR-08 GR-10** Retire primer cojinete 7 y el anillo elástico 10, retire segundo cojinete 7
 - **GR-15..GR-25** Quitar el anillo de retención 10 y deslizar los cojinetes 7 y 8 con su respectivo espaciador
- Retirar del cuerpo 2, la junta estacionaria flotante 12, la junta tórica 13, el cojinete 15 y el muelle resorte 14.

- Limpiar y secar tanto el cuerpo 2 como rotor 1.

MONTAJE

- Asegúrese de que el asiento en el que se encajará la junta tórica 13 en el cuerpo 2 está lisa y sin daños (porción cilíndrica situada entre la entrada radial y el asiento anti-rotación 16)
- Lubricar con grasa de silicona el orificio de alojamiento del sello estacionario 12 en el cuerpo 2
- Insertar el muelle resorte ondulado 14, la arandela 15 y la junta tórica 13 siguiendo esta secuencia
- Insertar el sello estacionario asegurándose de que la muesca de la misma se acopla con el pasador de anti-rotación 16
- En el rotor 1 para montar el primer cojinete 7 con el lado cerrado frente a la rosca hasta el tope, inserte el espaciador 8 (en el **GR-08 y GR-10** modelos montar el anillo elástico 10 como un espaciador), montar el segundo cojinete 7 con lado abierto hacia el primer cojinete
- montar el anillo elástico 10
- a continuación, montar la junta tórica 9 en su asiento del rotor y lubricarlo con grasa de silicona
- a continuación, introduzca el sello rotatorio 11 mediante la colocación de los dos planos de la misma en los niveles relativos de la rotor
- limpie con un paño de limpieza húmeda con acetona las superficies planas de la junta giratoria 11 y el estacionaria 12
- a continuación, insertar el rotor 1 en el cuerpo 2 en la dirección vertical ejerciendo una presión axial ligero en el rotor hasta que se pone en una posición tal como para descubrir la ranura circular para anillo de retención 6
- Instalar el anillo de retención 6
- probarlo en el banco antes de ponerlo en servicio.

ISTRUZIONI DE DESMONTAJE Y REPARACIÓN GR 08÷25

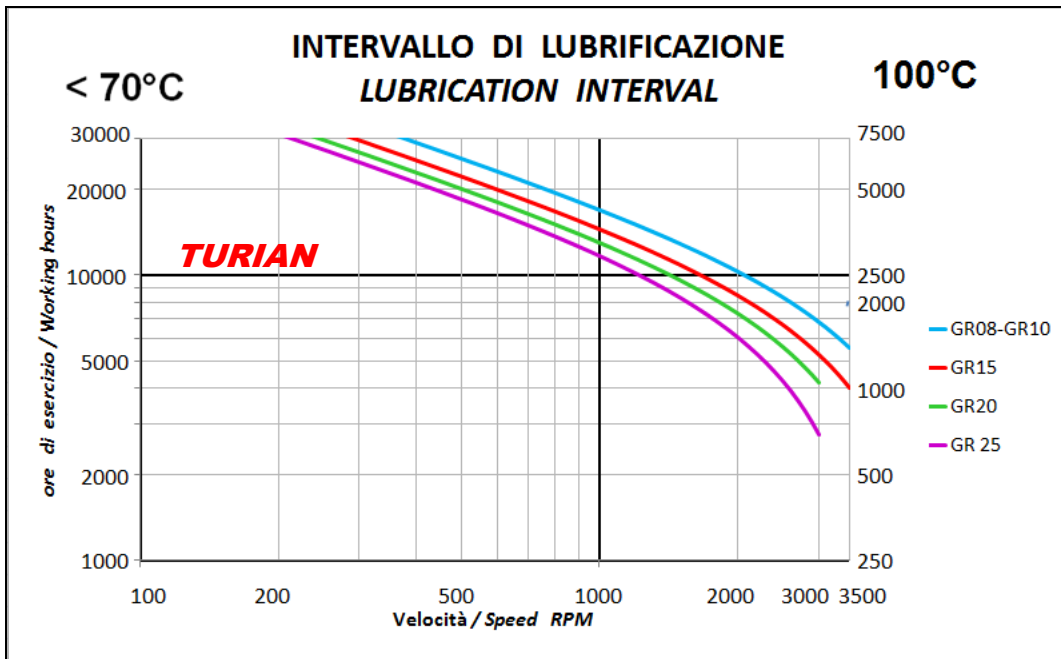


TABLA 1 Temperatura de trabajo hasta 100°C

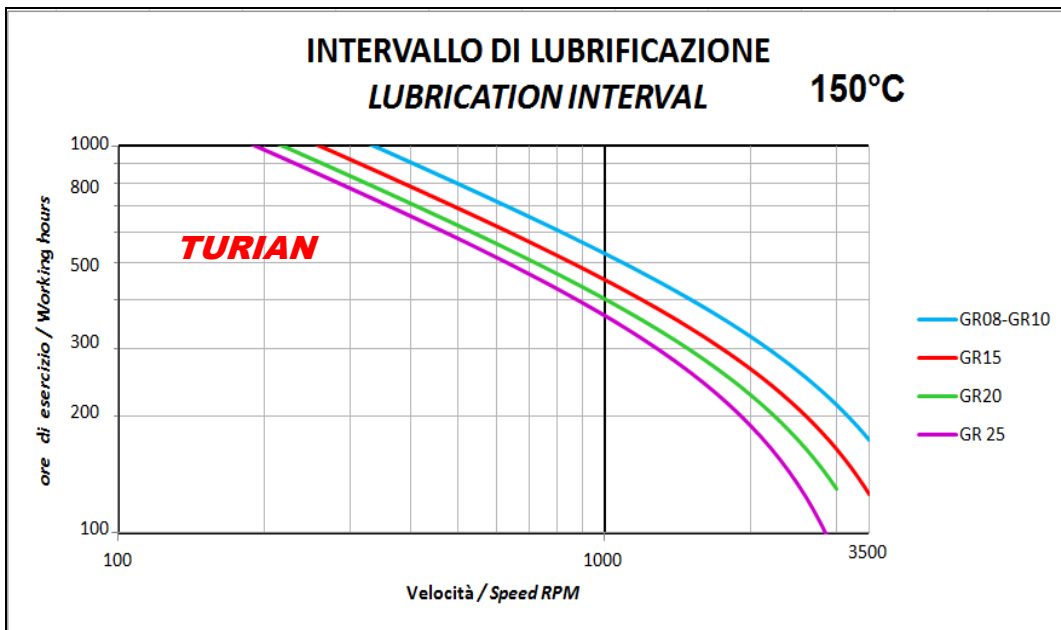


TABLA 1 - Temperatura de trabajo hasta 150°C

modello type	Quantità di grasso per lubrificazione periodica Grease quantity for lubrication interval cm ³
GR-08	1,1
GR-10	1,1
GR-15	1,7
GR-20	2,4
GR-25	3,3
GR-32	8,2
GR-40	8,4
GR-50	26

TABLA 2 - Cantidad de grasa lubricante